

昭和60年
6月10日
発行
第108号

発行所
日本赤十字新労働組合連合会
(日赤新労)
東京都港区浜松町2-2-14
K1ビル802
TEL (03) 433-3028
発行責任者
掛井 巖

日赤新労

綱 領
1. 吾々の労働生活は、常に健全なる発展を遂げることを期す。
2. 吾々の労働生活は、常に健全なる発展を遂げることを期す。
3. 吾々の労働生活は、常に健全なる発展を遂げることを期す。

5月12~13・新潟県湯沢町「雪国荘」

昭和60年 第1回中央委員会開く



昭和60年第1回中央委員会 (5月12~13日)

60年度ベア 早期に向け

強固な団結の下に強力なる闘争態勢を確認

「雪国」(川端康成)の舞台となった越後湯沢も今では、ぐっと都会に近くなったが、上越連峰の一つ大峰山の山裾の新緑があざやかな湯沢保養所「雪国荘」において、本年度第一回中央委員会が五月十二日、十三日の両日にわたり全国新労加盟単組より、中央委員、オブザーバー及び本部役員等多数参加し、盛大に開催された。六十年度ベアの早期解決を中心に、夏期手当等について活発な審議が行われた。

専門部会ひろく

第一回中央委員会時に同時開催されている各専門部会が、第一日目の午後三時より約二時間にわたり、組織、教育、調査、婦人の各部でそれぞれ開かれ、前年度の活動状況の報告及び、反省をすると共に、本年度の重点事項を熱心に討議した。各専門部の本年度活動の重点事項及び決定事項は次のとおりである。

* 組織部会 *

重点事項
①各単組組織の内部強化に努め、無関心層が懸念される。各単組とも組合員の意識の低下、無関心層が懸念される。各単組とも組合員の意識の低下、無関心層が懸念される。各単組とも組合員の意識の低下、無関心層が懸念される。

* 教育部会 *

重点事項
①新人研修会の開催。新人研修会については大会の決定に基づき、本年度も全国統一で開催し、新人教育と組合意識の高揚に努める。過去二回全国統一の研修会を実施し、出席者による感想文を採集の結果、研修内容は例年どおりとするが、特に日赤本社と組合員との関係の改善を図る。

中央委員会議事

開会宣言、資格審査成立確認、以後の議長の選出に移り、議長に小島行雄氏(芳賀日赤)、副議長に水谷美恵氏(愛知血)、書記に佐賀克己氏(徳島)の各氏を選出し、議事次第に従って議事を進めた。まず川出中央執行委員長のお話から始まり、各事項について全員の賛成をもって承認された。

人勸早期完全実施を目ざし

第二回中央委員会にあわせ、本社集団交渉を、具体的数字については依然として明確でない。中労委にあわせ、人勸早期完全実施を目ざし、本社集団交渉を、具体的数字については依然として明確でない。中労委にあわせ、人勸早期完全実施を目ざし、本社集団交渉を、具体的数字については依然として明確でない。

議題審議

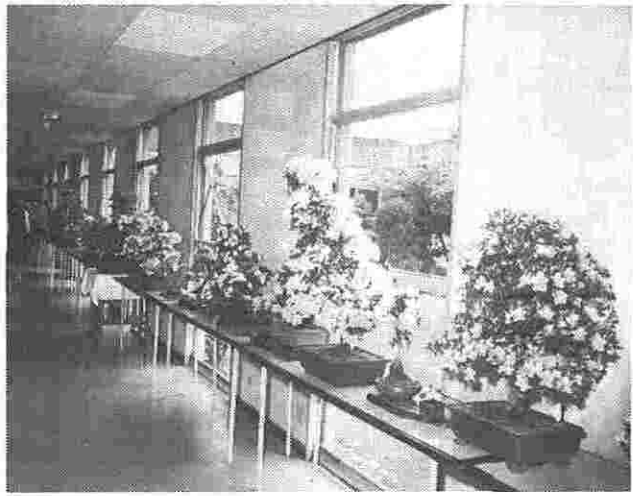
一、昭和六十年ベアスツップについて
川出中央執行委員長より、これまでの本社交渉を通じての状況及び、今後の見通しについて、細部にわたる説明が行われ、本社としては本年度もベアは実施するとの回答は出しているものから、従って現在まで中労委にはあ

60年度中央委員を決定

- 菅野和典 福島日赤 教育 (通信員)
- 早乙女正人 石巻日赤 調査 (通信員)
- 小沢直樹 新潟血七 調査 (通信員)
- 土井和恵 岩手支部乳児院 調査 (通信員)
- 前島和俊 前橋日赤 組織 (通信員)
- 柏瀬芳久 足利日赤 教育 (通信員)
- 杉原敏夫 大田原日赤 教育 (通信員)
- 吉本博文 千葉血七 調査 (通信員)
- 吉田 仁 浜松日赤 調査 (通信員)
- 樹下成徳 大津日赤 調査 (通信員)
- 渡辺康喜 唐津日赤 組織 (通信員)

「さつき展」が大盛況

名古屋第一赤 園芸クラブが主催



数多く展示された、さつきの晴れ姿

力作もみられるようになってきました。

一年間の剪定・整姿・施肥・灌水・消毒等、色々な栽培管理の結果なのです。見事に花が咲いた時、または自分の思った通りの樹形が出来上がった時は大変うれしいものです。

当クラブはさつきばかりでなく、年二回から三回、色々な植物も配布し、栽培方法の指導等を行ったりして、現在は会員数も年々増え、職員数の一割強の二百二十人程になり、さつき展も大小百鉢を越す数です。

当日は、職員はもとより、入会者、親睦・保健・情操・栽培技術等の向上にはどうかとの声が上がります。また色々な栽培の質問などもあり、大盛況の二日間でした。

(園芸クラブ長・中川裕己)

名古屋第一赤十字病院従業員組合の中に、園芸クラブがあります。その活動の一部として、五月二十八、九日の両日、院内にて第十三回さつき展が催されました。

クラブの歴史は昭和四十六年五月に、会員五十人、内役員九人で始まりました。当時、植物・園芸に興味のある一部の愛好者が、親睦・保健・情操・栽培技術等の向上にはどうかとの声が上がります。また色々な栽培の質問などもあり、大盛況の二日間でした。

この会の発足当時は、「さつき」の最盛期であったこともあり、手始めとして、さつきの三年生苗、三種類を配布し、栽培することにしました。それらの苗を翌年の五月、第一回のさつき展の競技花として出品して行ったのが始まりです。現在も初回配布品が手元に残り、成木として今回出品した人もいます。

昨年はいつもよりも多く、さつきの花も挿し木のため、残念ながら一回見送ってしまったが、毎年、回を重ねる程に



入院・外来の患者さんにも大好評でした

北から南から



奮闘する豊橋血セの「ベアーズ」

ががんばれべアーズ

県下対抗野球大会行こう

豊橋血セ

五月附れの五月十二日(日)県下対抗野球が、四施設の間で行なわれました。十一回目を迎える大会ですが、我がセンターが参加するのはこれで四回目です。豊橋血セは「がんばれべアーズ」で、出ると負け、今年こそは一勝をしようと試合に臨みました。

第一試合は第二日赤対豊橋血

恒例の新人歓迎レクを

4月14日に浜松日赤職組が

我われ浜松単組は例年四月に新入組合員の歓迎レクリエーションを実施しております。本年も四月十四日に新入組合員と、組合員及び家族を含め、多数の参加によって盛大に行われまして、本年は名古屋市の東山



いた新入組合員も帰りのバスの中で、今日見た動物と組合役員を比較して、例えばゴアラのようにじっとしているだけではダメ、猿のように動きまわるとどうかな、その他諸々、結

(浜松日赤職組教宣部)

クレジットカード・トラブル「プラスチック・マネー」などと呼ばれる便利さが受け、七千三百万枚以上発行されていますが、「クレジット110番」に寄せられた苦情、五百十一件のうちクレジットカードは最も多く四十九件です。「ガソリン代を支払ったら、手数料を乗せられていた」、同じことがレストランでもされていたなど。

また他人のカードを使っている犯罪も目立って増え、会員番号の数字をアイロンや釘などで変えたカードも発見されています。これらの対処についてはカードをつくったらすぐ会員番号を

7月のこよみ

○：文月(ふみづき)。七日はなはた(七夕)。九日に東京浅草観音ほおづき市、十一日小倉祇園祭、十三日ぼん迎え火、十七日京都八坂神社祇園祭、二十五日新潟弥彦神社灯籠神事、二十七日湯島天神祭と全国で夏の風物詩が繰り広げられます。

プール開きも各地で行われます。そして、子ども達が待ちに待った夏休みに入ります。遊ぶ計画と同時に、宿題の計画も忘れないうちに、お父さん、お母さんから一言いつてあげましょう。

○：石木も 眼(まなこ)に光る 暑さかな 去来。中旬から梅雨明けが始まります。九州、四国、山陰、近畿、中部、関東地方が十五、十八日にかけて、東北地方は二十日以降に降っています。局地的大雨のおそれがあると予報されています。

○：中元の習慣は中国に発し、金品をささげて贖罪(しよくさい)する日ですが、日本では贈り物をする「お中元」になりました。形だけの贈り物より、心をこめた贈り物の方が喜ばれるでしょう。

新入職員歓迎レクで親睦を深め合う



第20回(1985年) 貸金専門講座のご案内

マスターコース

(主催：総合労働研究所)

期日：七月十七日(水)～十九日(金) 十時～十六時

会場：東京文化会館・大会議室(東京・上野)

聴講料：五万円(食事・テキスト代を含む)

内容：

☆17日◎舟橋尚道(法政大学教授)

総論：貸金決定基準

1、今日の重要な貸金決定と手順

☆18日◎村田多嘉治(日本経営分析センター所長)

人事評価システムと貸金

1、トータル人事システムとしてみた人事評価制度と貸金制度の関係

2、ホワイトカラーの評価制度のあり方

3、人事評価と昇給・賞与への結びつけ方

4、育成型評価システムをどう実現するか

◎真船洋之助(日本大学教授)

成果配分と賞与制度

1、経営成果の測定方法

2、成果配分制度にほんごんものがあるか

3、成果配分賞与の決め方と事例

4、付加価値計画と人件費計画

☆19日◎滝沢算博(経営管理研究所)

新時代に向けての貸金管理の革新

1、貸金管理の革新を促す環境条件の変化とは何か

2、新しい潮流に対応した貸金管理革新の考え方と事例

3、「10年後」に備えた貸金制度のあり方

また、大阪希望の方は

期日：七月二十四日(水)～二十六日(金)

会場：大阪厚生年金会館・4階「牡丹の間」

◎孫田良平(日本貸金研究センター代表幹事)

総論：貸金体系政策

1、個別対応人事管理と貸金体系

2、「年功賃金」はなぜ「ダメ」か

3、貸金体系見直しへの視

点と手順

4、個人を活性化させる貸金体系とは

なお、各単組で申込の方は、七月十日までに本部へご連絡下さい。